

ПОЯСНИТЕЛЬНАЯ ЗАПИСКА

к годовому отчету ОАО «Кемеровское пассажирское автотранспортное предприятие №1» за 2010 г.

Сведения об организации.

Полное наименование: Открытое акционерное общество «Кемеровское пассажирское автотранспортное предприятие № 1».

Организационно-правовая форма: Открытое акционерное общество.

Местонахождение: Рудничный район г. Кемерово.

Юридический адрес: 650044, г. Кемерово, Шахтеров проспект, д. 1

Фактический адрес: 650044, г. Кемерово, Шахтеров проспект, д. 1

Дата регистрации: 16.08.2005 г.

ИНН: 4205090179; **КПП:** 420501001; **ОГРН:** 1054205194317

Уставный капитал равен 100000 рублей.

Начало осуществление уставной деятельности: 01.10.2005 г.

Раскрытие учетной политики предприятия.

Бухгалтерский учет на предприятии ведется в соответствии с Федеральным законом от 21.11.1996 г. № 129-ФЗ «О бухгалтерском учете, Положением по ведению бухгалтерского учета и бухгалтерской отчетности в Российской Федерации, утвержденным приказом Минфина России от 29.07.1998 г. № 34н, Плана счетов бухгалтерского учета, утвержденного приказом Минфина России от 31.10.2000 г. № 94н, финансово-хозяйственной деятельности и Инструкции по его применению, Положением по бухгалтерскому учету «Учетная политика организации» ПБУ 1/2008, утвержденным приказом Минфина России от 06.10.2008 г. № 106н, Налоговым кодексом Российской Федерации.

Создание первичных учетных документов и бухгалтерской отчетности производится с использованием компьютерной техники и программного обеспечения силами бухгалтерской службы.

Первоначальная стоимость основных средств погашается по единым установленным нормам в соответствии с нормативным сроком службы.

Нематериальные активы учитываются в течение всего периода использования по первоначальной стоимости исходя из срока полезного использования или срока их действия.

Норма амортизационных отчислений по основным средствам устанавливается исходя из срока их полезного использования. Амортизация исчисляется «линейным» методом.

Приобретенные ТМЦ учитываются по цене приобретения с применением счета № 10 «Материалы», с применением субсчетов по видам ТМЦ, счета № 16 «Отклонение в стоимости ТЦ».

ТМЦ, израсходованные на производственные нужды, списываются на себестоимость услуг по средним фактическим ценам. Сумма затрат по счету № 16 списывается пропорционально ТМЦ, отпущенным в производство.

Учет затрат на производство ведется с подразделением на: прямые, собирательные и косвенные расходы, собираемые по дебету счетов: 20 – «Основное производство», 23 - «Вспомогательные производства», 25 - «Общепроизводственные расходы», 26 - «Накладные расходы».

В конце отчетного периода все расходы по счетам 23, 25 и 26 списываются в дебет счета 20.

Выручка от реализации услуг определяется по мере их выполнения.

Доходы организации в зависимости от их характера подразделяются на:

- доходы от обычных видов деятельности;
- прочие доходы.

Доходами от обычных видов деятельности является:

- выручка от продажи продукции и товаров, поступлений, связанных с выполнением работ, оказанием услуг;
- доходы, получаемые организацией от предоставления за плату во временное пользование своих активов по договору аренды.

Аналитический учет доходов от обычных видов деятельности ведется по видам оказываемых услуг:

- междугородные перевозки;

- пригородные перевозки;
- городские перевозки;
- реализация проездных билетов;
- плата за провоз багажа;
- услуги по перевозке, оказываемые по заявкам;
- доходы с аренды имущества.

Прочими доходами являются:

- от реализации имущества, имущественных прав;
- от реализации основных средств;
- от реализации покупных товаров;
- проценты, полученные по договорам займа, кредита, по ценным бумагам;
- штрафы, пени, неустойки за нарушение условий договоров;
- активы, полученные безвозмездно, в том числе по договору дарения;
- поступления в возмещение причиненных организации убытков;
- прибыль прошлых лет, выявленная в отчетном году;
- суммы кредиторской и депонентской задолженности, по которым истек срок исковой давности;
- курсовые разницы;
- сумма дооценки активов.

Выручка признается в бухгалтерском учете при наличии следующих условий:

- а) организация имеет право на получение этой выручки, вытекающее из конкретного договора или подтвержденное иным соответствующим образом;
- б) сумма выручки может быть определена;
- в) имеется уверенность в том, что в результате конкретной операции произойдет увеличение экономических выгод организации. Уверенность в том, что в результате конкретной операции произойдет увеличение экономических выгод организации, имеется в случае, когда организация получила в оплату актив либо отсутствует неопределенность в отношении получения актива;
- г) право собственности (владения, пользования и распоряжения) на продукцию (товар) перешло от организации к покупателю или работа принята заказчиком (услуга оказана);

д) расходы, которые произведены или будут произведены в связи с этой операцией, могут быть определены.

В налоговом учете организацией применяется метод определения доходов и расходов «по начислению».

Характеристика деятельности предприятия.

Основной вид деятельности предприятия – пассажирские перевозки, а также иные услуги, оказываемые населению и организациям.

Предприятие обслуживает:

12 городских маршрутов;

2 школьных маршрута;

18 пригородных, из них 5 сезонных маршрутов;

19 междугородных маршрутов, из них 8 межобластных;

8 маршрутных такси.

Состояние материально-технической базы.

Здания, сооружения и оборудование, необходимые для осуществления своей уставной деятельности и расположенные на территории предприятия, переданы предприятию по договору аренды Комитетом по управлению муниципальным имуществом города Кемерово.

На территории расположены:

- трансформаторная подстанция;
- крытые стояночные боксы на 184 машино/места;
- автоматизированная трехпоточная механическая мойка;
- автозаправочная станция;
- котельная, работающая на природном газе;
- административно-бытовой комплекс;
- столярный цех;
- здание ОТК;
- складские помещения;

- авторемонтная мастерская;
- столовая.

Предприятие использует в своей деятельности 124 единицы техники:

- имеет в собственности – 26 единиц;
- по договорам аренды с: Комитетом по управлению муниципальным имуществом г. Кемерово – 49 единиц
- МАУ «УЕЗТУ» - 27 единиц
- МП г. Кемерово «УЕЗТУ» - 22 единиц

Основные фонды.

Стоимость основных фондов составляла: на 01.01.2010 г. - 1351,1 тыс. руб.

на 01.01.2011 г. – 1802,3 тыс. руб.

Увеличение стоимости основных фондов произошло за счет приобретения основных средств на сумму 1258,4 тыс. руб., в том числе:

- прибор Алкометр на сумму 43,9 тыс. руб.;
- компьютерная техника в количестве 2 единиц на сумму 51,0 тыс. руб.;
- диагностический адаптер для двигателей Катерпиллар на сумму 65,0 тыс. руб.
- комплект для ремонта рулевых тяг на сумму 26,3 тыс. руб.
- прибор для измерения суммарного люфта на сумму 22,0 тыс. руб.
- система АПС на сумму 544,4 тыс. руб.
- система видеонаблюдения на сумму 505,1 тыс. руб.

Приобретены в собственность 7 единиц автотранспорта по истечении срока договора лизинга.

Финансовое состояние.

Выручка от реализации услуг по основному виду деятельности за 2010 г. составила 78296,0 тыс. руб.

Затраты на реализацию услуг составили 160466,5 тыс. руб.

Убытки от основной деятельности составили 82170,5 тыс. руб.

Выручка от реализации прочих услуг составила 9177,2 тыс. руб., в том числе:

- аренда и услуги по содержанию помещений – 6102,4 тыс. руб.
- аренда и услуги по содержанию стояночных мест – 1872,2 тыс. руб.
- аренда транспортных средств и имущества – 472,1 тыс. руб.
- услуги по ремонту автотранспорта – 517,6 тыс. руб.
- выполнение прочих разовых услуг – 212,9 тыс. руб.

На покрытие убытков от основной деятельности предприятия направлены средства полученных из городского и областного бюджетов субсидий (субвенций) за транспортную работу в связи с применением государственных регулируемых цен и льгот, предоставляемых отдельным потребителям услуг, в сумме 72890,1 тыс. руб.

Финансовый результат составил -103,2 тыс. руб.

Прочие доходы и расходы.

Получена прибыль:

От возмещения ущерба	518,7 тыс. руб.
От штрафов за безбилетный проезд	4,0 тыс. руб.
Поступления от выбытия ОС	4,0 тыс. руб.
Поступления от выбытия иных активов	1576,5 тыс. руб.
Списанная на прибыль кредиторская задолженность	687,0 тыс. руб.
Прочие доходы	22,7 тыс. руб.
Прочие доходы на компенсацию затрат по общественным работам	167,8 тыс. руб.
Всего:	2980,7 тыс. руб.

Отнесено на убытки:

Премирование	452,8 тыс. руб.
Материальная помощь	191,8 тыс. руб.
Спонсорская помощь	5,0 тыс. руб.
Налог на имущество	35,4 тыс. руб.
Пени по налогам и сборам	89,1 тыс. руб.
Прочие выплаты	223,5 тыс. руб.
Расходы от выбытия иных активов	1451,6 тыс. руб.

Списанная дебиторская задолженность	71,8 тыс. руб.
Расходы в возмещение вреда	60,0 тыс. руб.
Сверхнормативные расходы на выбросы в окруж.среду	31,9 тыс. руб.
Компенсация матерям по уходу за ребенком до 3-хлет	0,7 тыс. руб.
Убытки от ликвидации ОС	25,6 тыс. руб.

Всего: **2639,1 тыс. руб.**

Всего за 2010 г. получено прибыли 238,4 тыс. руб.

Уплачено налога на прибыль – 159,5 тыс. руб.

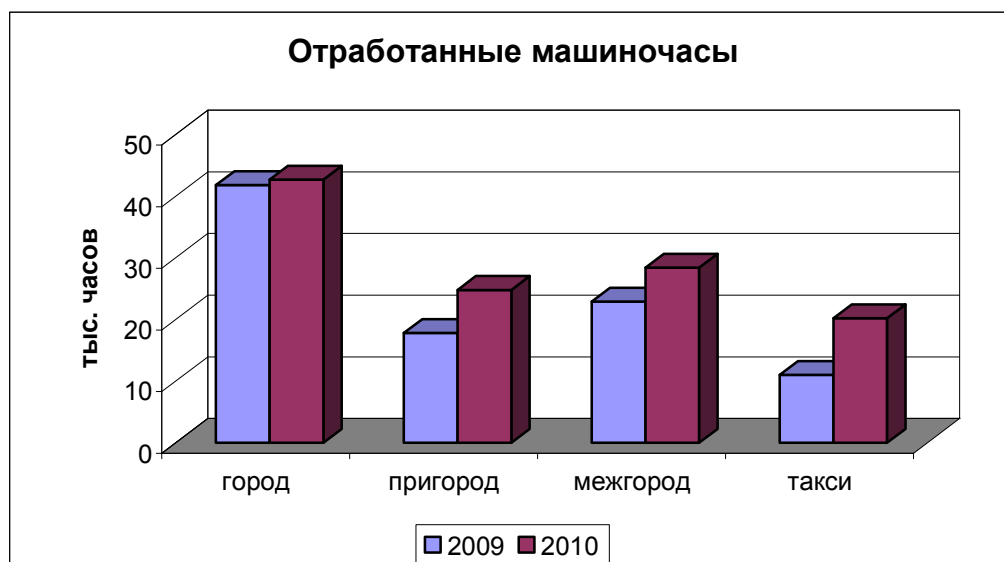
Получено за 2010 г. чистой прибыли – 78,9 тыс. руб.

Анализ хозяйственной деятельности.

Анализируя финансово-экономическую деятельность предприятия за 2009 и 2010 год, можно отметить, что объемы по всем видам перевозок возросли на 22,6 тыс. часов.

Таблица № 1 – Отработанные машино-часы

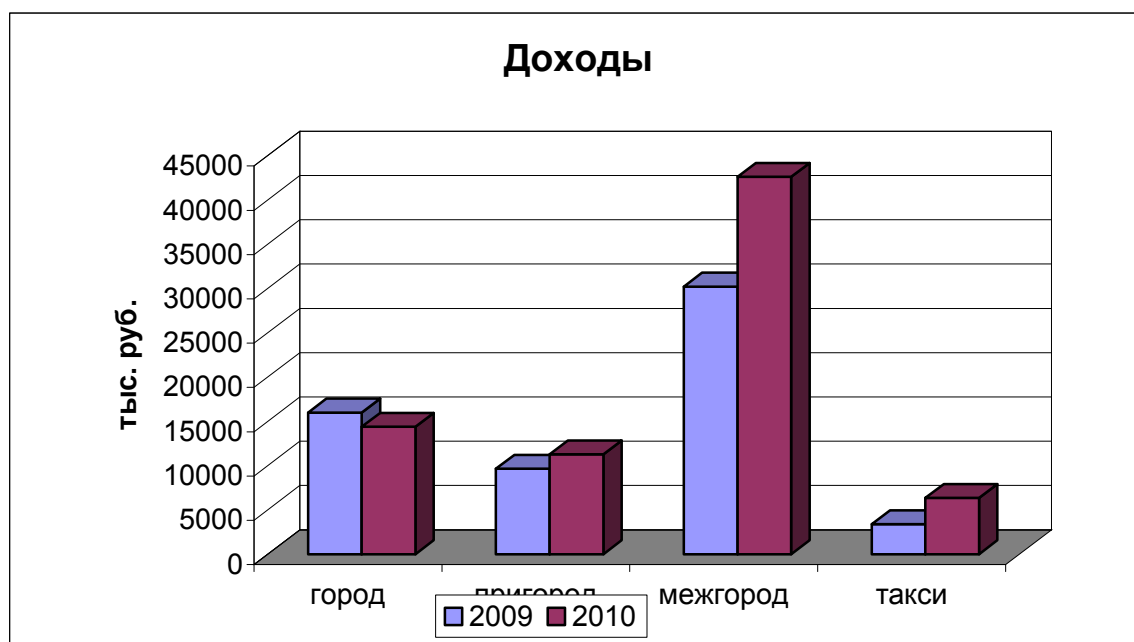
№ п/п	Виды перевозок	2009 г.	2010 г.	Разница (тыс. час)
		м/часы (тыс. час)	м/часы (тыс. час)	
1.	Городские	41,8	42,7	+0,9
2.	Пригородные	17,8	24,8	+7,0
3.	Междугородные	22,9	28,4	+5,5
4.	Маршрутное такси	11,0	20,2	+9,2
5.	Всего:	93,5	116,1	+22,6



В целом за 2010 г., по отношению к 2009 году доходы увеличились на 26%. На городе доходы уменьшились на 10%, на пригороде выросли на 17%, на межгороде доходы выросли на 41%, на такси выросли на 88%.

Таблица № 2 – Доходы

№ п/п	Виды перевозок	2009 г.	2010 г.	Разница (тыс. руб.)	%
		доходы (тыс. руб.)	доходы (тыс. руб.)		
1.	Городские	15987,1	14387,2	-1599,9	90
2.	Пригородные	9631,0	11277,5	+1646,5	117
3.	Междугородные	30213,5	42593,9	+12380,4	141
4.	Маршрутное такси	3375,7	6348,3	+2972,6	188
	ВСЕГО	59207,3	74606,9	+15399,6	126



На пригородных, междугородних маршрутах и маршрутных такси увеличение доходов произошло за счет:

- увеличения объема работ, выраженного в машино-часах; (см. таблицу № 1)
- за счет обследования доходности маршрутов с привлечением ИТР и служащих;
- усиления контроля на линии;
- рациональной расстановки кондукторов (100% закрытие кондукторами высокодоходных маршрутов);

- укомплектованности водителями автоколонн, в том числе за счет привлечения работников с других городов с предоставлением жилья в общежитии; (В 2010 году принято 11 человек с области и размещено в общежитии)

- усиления работы комиссии по сбору доходов с водителями и кондукторами по выполнению планов по доходам, разбор финансовых нарушений. Проверено 9425 автобусов, проверено 16 автобусов совместно с УЕЗТУ, составлено 566 рапортов на сумму 126556,9 руб.

Все в комплексе дало положительный результат.

Уменьшение доходов на городских перевозках произошло за счет введения транспортной карты.

На предприятии ведется работа по дополнительному получению доходов от выполнения перевозок по заявкам. Заключены договора на обслуживание по перевозке работников с ООО «Алтайвагон», ЗАО «НитроСибирьКузбасс», ООО «Кузбасслегпром» и другие.

При всех финансовых трудностях предприятия с 01.06.2010г. произведено повышение заработной платы по всем категориям работников на 15%. Так, фонд заработной платы за 2010 г. по отношению к 2009 г. увеличился на 34%.

Таблица № 3 – Фонд заработной платы

Категории работающих	ФЗП за 2009г (тыс.руб.)	ФЗП за 2010г (тыс.руб.)	Разница (тыс.руб.)	Рост (%)
Водители	17368,8	22667,1	+5298,3	131
Кондукторы	3716,3	6443,6	+2727,3	173
Рем.рабочие	5928,9	7922,5	+1993,6	134
Вспом.рабочие	3363,6	4145,3	+781,7	123
ИТР и служащие	7877,5	10069,4	+2191,9	128
Всего	38255,1	51247,9	+12992,8	134

Увеличение фонда заработной платы произошло, в том числе и за счет увеличения среднесписочной численности на 19%.

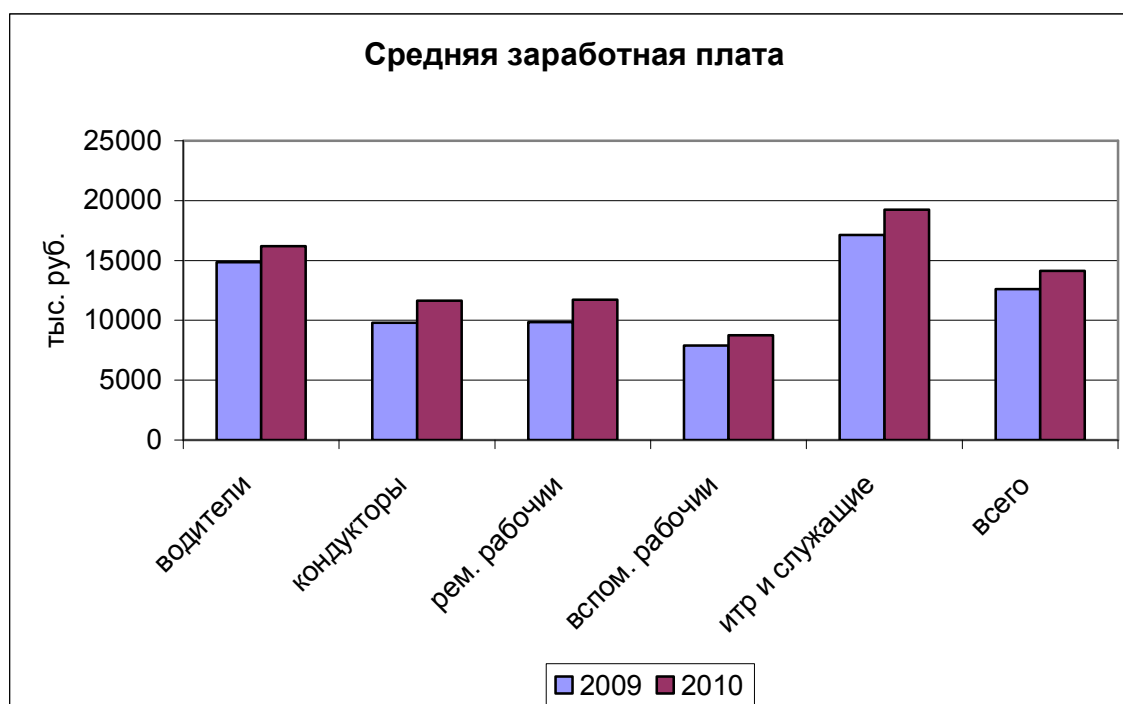
В целом по всем категориям рост заработной платы составил 12%.

Таблица № 4 – Среднесписочная численность

№ п/п	Категория работающих	2007 г.	2008 г.	%
1.	Водители	98	117	119
2.	Кондукторы	32	46	144
3.	Рем.рабочие	50	56	112
4.	Вспом.рабочие	36	39	108
5.	ИТР и служащие	38	44	116
	ИТОГО	254	302	119

Таблица № 5 – Средняя заработная плата

№ п/п	Категория работающих	2009 г.	2010 г.	Прирост (руб.)	Рост %
		средняя з/плата (руб.)	средняя з/плата (руб.)		
1.	Водители	14849	16205	+1356	109
2.	Кондукторы	9789	11649	+1860	119
3.	Рем.рабочие	9858	11719	+1861	119
4.	Вспом.рабочие	7898	8745	+847	111
5.	ИТР и служащие	17134	19251	+2117	112
	ИТОГО	12595	14124	+1529	112



За 2010 год предприятие работало стабильно, вовремя выдавалась заработная плата, гасились долги по ГСМ, автошинам, запасным частям по графику, по мере погашения задолженности по дотации.

На 01.01.2011 г. задолженность составила 8538,0 тыс. руб.:

- по субсидии – 6135,2 тыс. руб;

- по субвенции – 2402,8 тыс. руб.

Генеральный директор ОАО КПАТП № 1

А.В. Скоробогатько

Главный бухгалтер

С.Е. Перадзе

Главный экономист

Л. А. Скоробогатько